

Starting Guide - Poseidon 3266 Tset

První kroky s měřením teploty pomocí Poseidonu

Balení Poseidon 3266 Tset obsahuje:

- Poseidon model 3266 [600 252]
- Teplotní čidlo Temp-1Wire 3m [600 005]
- Dveřní kontakt [600 119]
- Napájecí adaptér 12V [600 080]
- Tento tištěný „Starting Guide“
- CD s dokumentací, manuálem a Software



1) Zapojení Poseidonu 3266 Tset

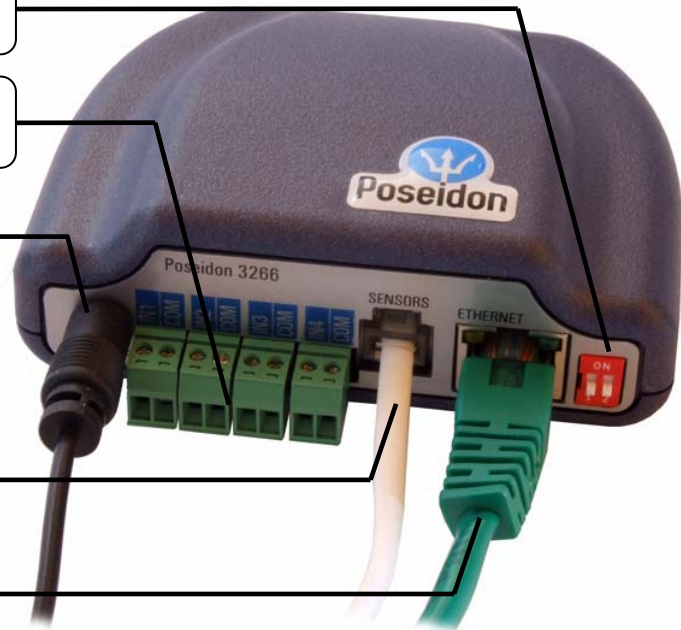
1.1) Zkontrolujte nastavení DIP switch. Nastavení pro instalaci musí být stejné jako na obrázku (DIP1=Off, DIP2=Off).

1.2) Čtyři vstupy jsou určeny pro připojení kontaktů. Připojte k nim v základní sadě dodané čidlo zavřených dveří.

1.3) Připojte napájecí adaptér do sítě (230 / 110V) a zapojte jej do napájecího konektoru Poseidonu

1.4) Připojte dodaný teplotní senzor Temp-1Wire (RJ12), konektor musí při zasunutí cvaknout.

1.5) Připojte Poseidon do sítě Ethernet (přímým kabelem do Switche, kříženým do PC)



- Svítí zelená kontrolka POWER na konektoru RJ45 – napájení je OK
- Svítí/pohasíná žlutá kontrolka LINK na konektoru RJ45 – připojení do sítě 10 Mbit je OK

2) Nastavení IP adresy - UDP Config

Spustitelný soubor programu **UDP Config** naleznete v hlavním adresáři na přiloženém CD, nejnovější verzi programu můžete také nalézt na stránkách www.HW-group.com pod produktem **Poseidon 3266**.

- Kliknutím na ikonu spustíte program **UDP Config** – program automaticky vyhledá připojená zařízení

V případě že jste neměli zařízení připojené již v okamžiku spuštění programu **UDP Config**, můžete hledání kdykoliv opakovat kliknutím na ikonu **Find Devices** (Vyhledat zařízení).

Program vyhledá zařízení ve vaší lokální síti. Poseidon identifikujete podle MAC adresy, která je uvedena na štítku zesponu zařízení.

Poklepáním na MAC adresu zařízení otevřete dialogové okno základních nastavení zařízení.

Nyní je potřeba u zařízení nastavit síťové parametry.

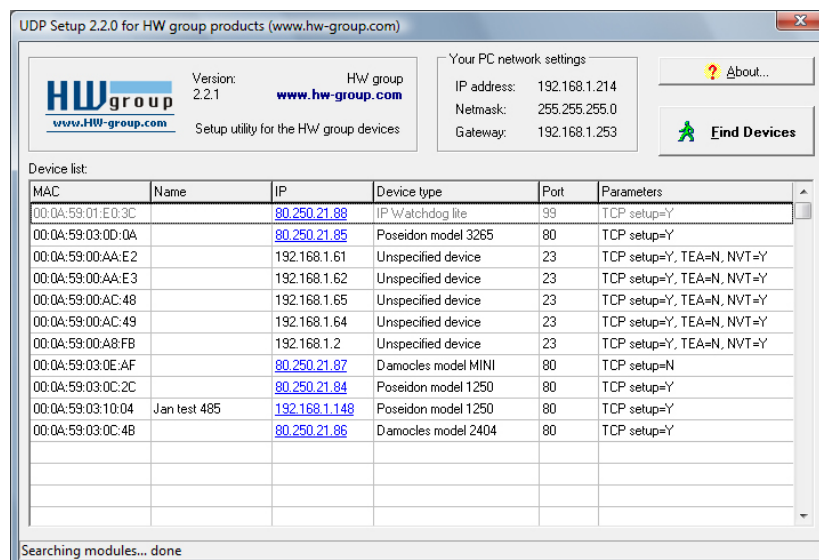
Poznámka: Pokud neznáte tyto informace kontaktujte správce vaší počítačové sítě

- Nastavte IP adresu
- HTTP Port
- Masku vaší sítě
- IP adresu Gateway (brány) vaší sítě
- Volitelně Název zařízení

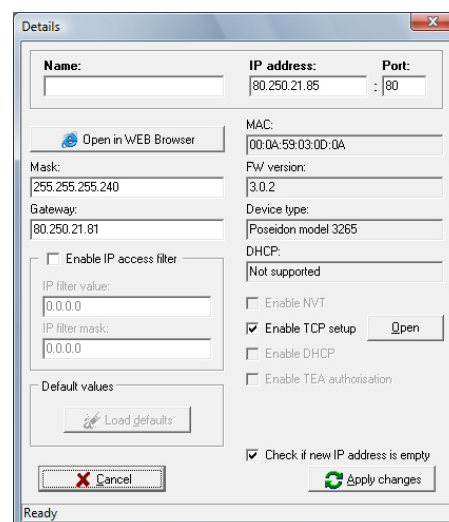
Nastavené hodnoty uložíte do Poseidonu tlačítkem **Apply Changes** (ulož změny)

Poznámka: Pro nastavení IP adresy lze také použít:

- *Hercules (/Hercules.exe)*
- *Sériový port RS-232 (jakýkoliv terminál, DIP1=ON, 9600 8N1)*



MAC	Name	IP	Device type
00:0A:59:01:E0:3C		80.250.21.88	IP Watchdog lite
00:0A:59:03:0D:0A		80.250.21.85	Poseidon model 3265



3) Nastavení Poseidonu - Internetový prohlížeč

3.1) Vložte do Vašeho prohlížeče IP adresu zařízení, nebo spustíte **UDP Config** a v seznamu nalezených zařízení poklepejte na IP adresu zařízení

3.2) WWW stránka Poseidon 3266

The screenshot shows the web interface for the Poseidon model 3266. The browser window is titled 'Poseidon model 3266 - Microsoft Internet Explorer' and the address bar shows 'http://192.168.1.58/'. The page content includes:

- Dry Contact Inputs Table:**

Name	Number	Current Value	Alarm Alert
Binary 1	I1	0 (Off)	Disabled
Binary 2	I2	1 (On)	Disabled
Binary 3	I3	0 (Off)	Disabled
Binary 4	I4	0 (Off)	Disabled
- Sensors Table:**

Name	ID	Current Value	Safe Range	Alarm Alert
Sensor 240	39680	26.5 °C	10.0 .. 60.0	Disabled
- Device Information:**

Device name: Poseidon
Web Configuration: [Flash Setup](#)
Terminal Configuration (TCP Setup): Connect with Telnet to [192.168.1.58 Port 99](#)
Firmware: Version: **1.0.3** ([update](#)) / [MIB](#) / [XSD](#)

For more information try [www.HW-group.com](#)

Annotations in the image point to various elements:

- IP adresa zařízení** (Device IP address) points to the address bar.
- Číslo vstupu pro připojení kontaktu** (Contact input number) points to the 'Number' column in the Dry Contact Inputs table.
- Hodnota vstupu při načtení WWW stránky** (Input value when loading the WWW page) points to the 'Current Value' column in the Dry Contact Inputs table.
- Definice stavu Alarm pro každý vstup** (Alarm status definition for each input) points to the 'Alarm Alert' column in the Dry Contact Inputs table.
- Unikátní ID senzoru (sériové číslo)** (Unique sensor ID (serial number)) points to the 'ID' column in the Sensors table.
- Upozornění na hodnotu mimo rozsah** (Warning on value out of range) points to the 'Alarm Alert' column in the Sensors table.
- Jméno zařízení** (Device name) points to the 'Device name' field.
- Podrobná konfigurace „Flash setup“** (Detailed configuration „Flash setup“) points to the [Flash Setup](#) link.
- Popis struktur SNMP MIB a values.XML** (Description of SNMP MIB and values.XML structures) points to the [MIB](#) and [XSD](#) links.
- Speciální konfigurace „Telnet setup“** (Special configuration „Telnet setup“) points to the [192.168.1.58 Port 99](#) link.

- **Current Value** – okamžitá hodnota na připojeném senzoru. Hodnota „-999.9“ znamená, že senzor není k dispozici, nebo se inicializuje po startu.
- **Safe Range** – Rozsah hodnot, pro který platí, že senzor není ve stavu Alarm.
- **Alarm Alert** – definuje pro senzor, zda je zapnuté hlídání bezpečného rozsahu a kam odchází upozornění na překročení rozsahu „Safe Range“ nebo stavu Alarm (vstupy pro kontakty).
- „**For more information ..**“ – Kontakt na servisní organizaci, můžete přepsat z „Telnet setup“.

3.3) Čtení aktuálních hodnot

- **XML** – soubor **values.xml**, formát popsán pomocí XSD - ke stažení na hlavní stránce, podrobný komentář k XML struktuře je uveden v manuálu.
- **SNMP** – popisný soubor **poseidon.mib** je ke stažení na hlavní stránce, Standardní SNMP porty 161 a 162 lze nastavit v Flash setupu.
- **Modbus/TCP** – popis struktury je uveden v manuálu, nebo v aplikačních příkladech. Standardní port 502 je pro čtení standardně otevřen.

4) Nastavení pomocí Flash Setup

Po kliknutí na odkaz „**Flash Setup**“ z WWW stránky se otevře v prohlížeči grafická verze nastavení, která vyžaduje nainstalovaný modul **Macromedia Flash player** v Internetovém prohlížeči. Pokud tento program nemáte, stáhněte si jeho poslední verzi z Internetu, nebo jej najdete na CD:

[\Poseidon\install_flash_player_7.msi](#)

The screenshot displays the Poseidon web interface with the following data:

Binary Inputs				
Name	Number	Current Value	Alarm Alert	
Binary 1	1	0 (Off)	Active if Off	
Binary 2	2	1 (On)	Inactive	
Binary 3	3	0 (Off)	Active if On	
Binary 4	4	0 (Off)	Inactive	

Sensors				
Name	Sensor ID	Current Value	SafeRange	Alarm Alert
Sensor 240	39680	24.0 °C	10.0 .. 60.0	Inactive

Values reloaded 0 times. Reload values every 5 [s] Start

Pomocí Flash setup lze:

- Nastavit jména senzorů, rozsahy „safe Range“ pro alarm a kam se bude upozornění na Alarm odesílat.
- Sledovat aktuální hodnoty senzorů, refresh v sekundách.
- Zvolit jednotky zobrazované teploty (°C, °F, °K)
- Nastavit aktuální čas a NTP server, jímž se čas synchronizuje.
- Nastavit SNMP parametry (Community names & rights) a definovat kam se mají odesílat SNMP Trapy
- Nastavit upozornění na Alarm emailem a otestovat, zda Email funguje.
- Nastavit bezpečnostní prvky: Jména a heslo, rozsahy zabezpečení pomocí filtru IP adres



Další informace o nastavení naleznete v manuálu nebo na stránkách www.HW-group.com