

Starting Guide - Poseidon 3265

První kroky s měřením teploty pomocí Poseidonu

1) Zapojení Poseidonu 3265

1.1) Zkontrolujte nastavení DIP switch. Nastavení pro instalaci musí být stejné jako na obrázku (DIP1=Off, DIP2=Off).

1.2) Sériový port RS-232 slouží k připojení GSM modemu a vybraným servisním účelům.

1.3) Připojte napájecí adaptér do sítě (230 / 110V) a zapojte jej do napájecího konektoru Poseidonu 12V. Konektor musí být zcela zasunut, rozsvítí se zelená kontrolka na konektoru pro připojení sítě Ethernet.

1.4) Připojte senzor teploty nebo vlhkosti pro rozhraní **IT bus** (Temp-1Wire nebo Humid-1Wire - konektor RJ12), konektor musí při zasunutí cvaknout.

1.5) Připojte Poseidon do sítě Ethernet (přímým kabelem do Switche, kříženým do PC)



- Svítí zelená kontrolka POWER na konektoru RJ45 – napájení je OK
- Svítí/pohasíná žlutá kontrolka LINK na konektoru RJ45 – připojení do sítě 10 Mbit je OK

Příslušenství



TG20 GSM modem
600 213



Poseidon T-Box
600 040



Poseidon T-Box2
600 280



Temp-1Wire 1m
600 242



Humid-1Wire 3m
600 279

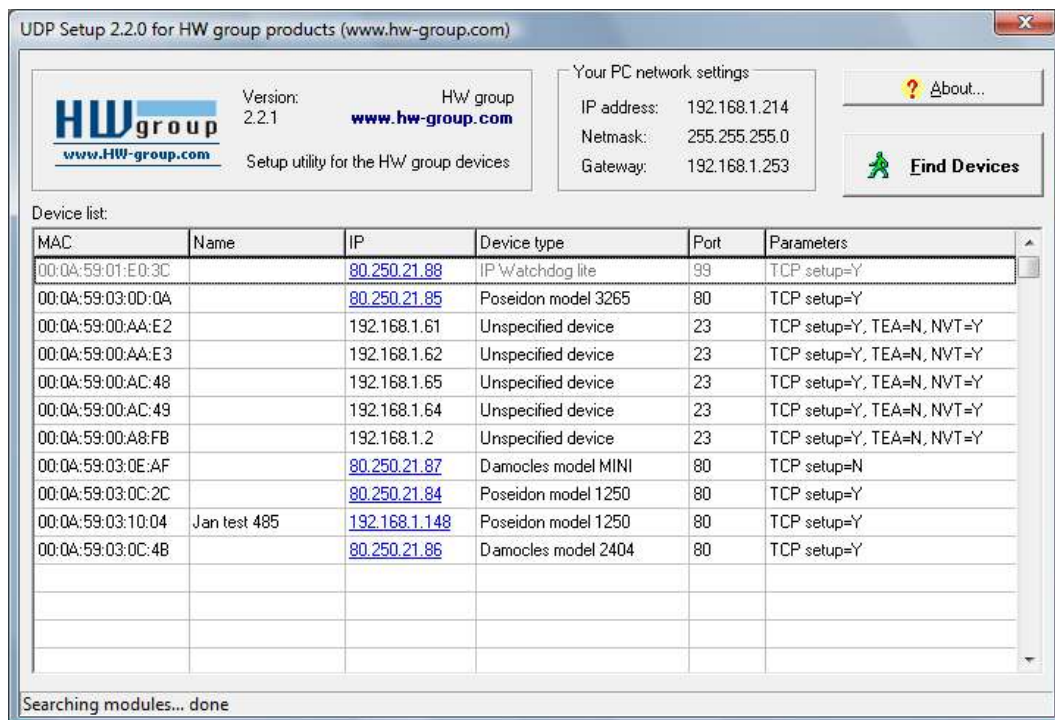
600 165	Poseidon 3265	Základní jednotka Poseidon model 3265
600 005	Temp-1Wire 3m	Čidlo teploty, připojovací kabel 3m (1m= 600 242 , 10m = 600 056)
600 311	Temp-1Wire-Outdoor 3m	Čidlo teploty pro vnější prostředí v potravinářské oceli, kabel 3m
600 279	Humid-1Wire 3m	Čidlo vlhkosti, připojovací kabel 3m (1m= 600 278)
600 040	Poseidon T-Box	Rozbočovač pro připojení 5 čidel k jednotce, kabel 10 cm
600 280	Poseidon T-Box2	Rozbočovač pro připojení 2 čidel k jednotce, kabel 3m
600 213	TG20 Basic GSM set	Sada GSM modemu, napájecího zdroje, antény a připojovacích kabelů

2) Nastavení IP adresy - UDP Config

Program **UDP Config** - hlavní adresář na přiloženém CD (verze pro Windows i Linux).

Program lze stáhnout na www.HW-group.com
Software -> **UDP Config**.

- Kliknutím na ikonu spusťte program **UDP Config** – program automaticky vyhledá připojená zařízení
- Hledání zařízení spusťte kliknutím na ikonku **Find Devices** (Vyhledat zařízení).



Program vyhledá zařízení ve vaší lokální síti. Poseidon identifikujete podle MAC adresy, která je uvedena na štítku zesponu zařízení.

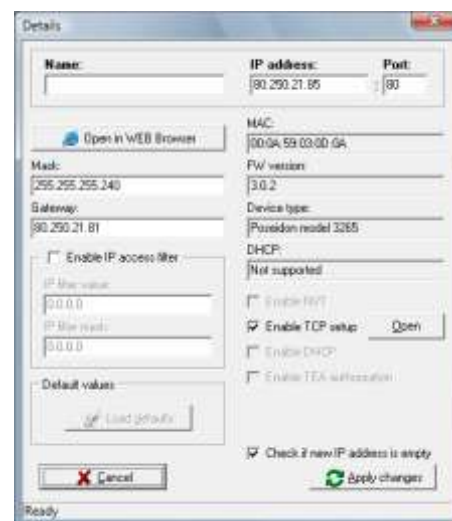
Poklepáním na MAC adresu zařízení otevřete dialogové okno základních nastavení zařízení.

Nastavte síťové parametry zařízení

- IP adresa
- HTTP Port (standardně 80)
- Masku vaší sítě
- IP adresu Gateway (brány) vaší sítě
- Název zařízení (volitelný parametr)

Poznámka: Pokud neznáte tyto informace kontaktujte správce vaší počítačové sítě

MAC	Name	IP	Device type
00:0A:59:01:E0:3C		80.250.21.88	IP Watchdog lite
00:0A:59:03:0D:0A		80.250.21.85	Poseidon model 3265



Uložte nastavení:

Nastavené hodnoty uložíte do Poseidonu tlačítkem **Apply Changes** (ulož změny)

Poznámka: Pro nastavení IP adresy lze také použít:

- Program **Hercules** (/Hercules.exe)
- Sériový port RS-232 (jakýkoliv terminál, DIP1=ON, 9600 8N1)

3) Nastavení Poseidonu - Internetový prohlížeč

3.1) Vložte do Vašeho prohlížeče IP adresu zařízení, nebo spusťte **UCP Config** a v seznamu nalezených zařízení poklepejte na IP adresu zařízení

3.2) WWW stránka Poseidon 3262

The screenshot shows the web interface for Poseidon model 3262. The browser address bar shows <http://192.168.5.59/>. The main content area displays the title "Poseidon model 3262" and a table of sensors:

Name	ID	Current Value	Safe Range	Alarm Alert
Sensor 240	39680	23.8 °C	10.0 .. 24.0	Email and SNMP trap

Below the table, the device name is "Poseidon". The configuration section includes links for "Flash Setup", "MIB / XSD", and "Connect with Telnet to 192.168.5.59 Port 99". A link for "www.HW-group.com" is also present.

- **Current Value** – okamžitá hodnota na připojeném senzoru. Hodnota „-999.9“ znamená, že senzor není k dispozici, nebo se inicializuje po startu.
- **Alarm Alert** – uvádí pro každý senzor, zda je zapnuté hlídání bezpečného rozsahu a kam odchází upozornění na překročení rozsahu „Safe Range“.
- „**For more information ..**“ – Kontakt na servisní organizaci, můžete přepsat z „Telnet setup“.

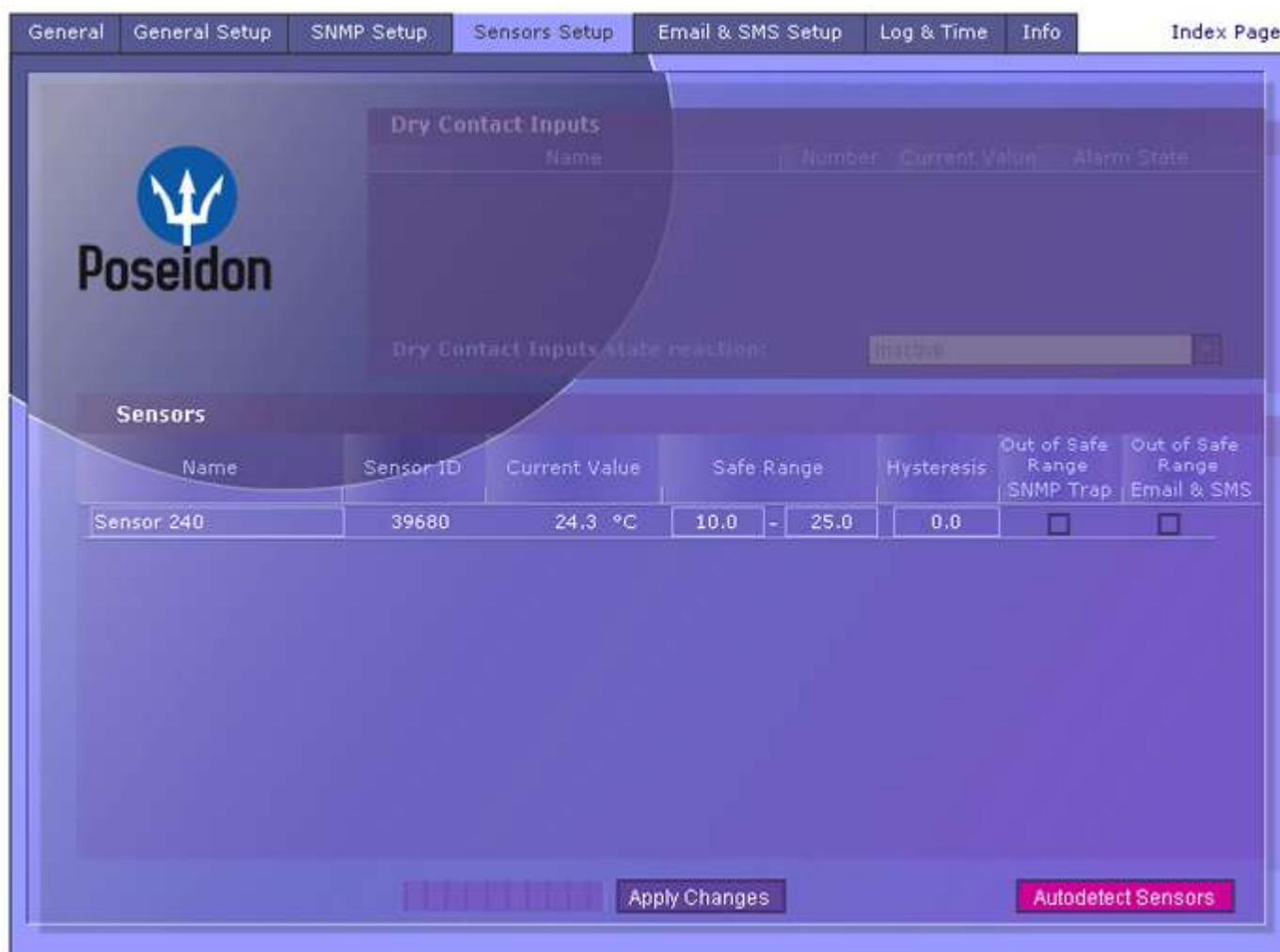
3.3) Čtení aktuálních hodnot

- **XML** – soubor `/values.xml`, formát popsán pomocí XSD - ke stažení na hlavní stránce, podrobný komentář k XML struktuře je uveden v manuálu.
- **SNMP** – popisný soubor `poseidon.mib` je ke stažení na hlavní stránce, Standardní SNMP porty 161 a 162 lze nastavit v Flash setupu.
- **Modbus/TCP** – popis struktury je uveden v manuálu, nebo v aplikačních příkladech. Standardní port 502 je pro čtení standardně otevřen.

4) Flash Setup – Detekce senzorů

Klikněte na odkaz „**Flash Setup**“ z WWW stránky, otevře se grafická verze nastavení.

Flash Setup vyžaduje nainstalovaný **Macromedia Flash player** v Internetovém prohlížeči, pokud jej nemáte, stáhněte si jej z Internetu, nebo na CD: [\Poseidon\install flash player 7.msi](#)



Detekce senzorů: Záložka „**Sensors Setup**“, klikněte vpravo dole na „**Autodetect Sensors**“.

Pomocí Flash setup lze:

- Nastavit jména senzorů, rozsahy „safe Range“ pro alarm a kam se bude upozornění na Alarm odesílat.
- Sledovat hodnoty senzorů (záložka General), refresh v sekundách.
- Zvolit jednotky zobrazované teploty (°C, °F, °K)
- Nastavit aktuální čas a NTP server, jímž se čas synchronizuje.
- Nastavit SNMP parametry (Community names & rights) a definovat kam se mají odesílat SNMP Trapy
- Nastavit upozornění na Alarm emailem, test Emailu.
- Bezpečnostní prvky: Jména a heslo, filtru IP adres



Další informace o nastavení naleznete v manuálu nebo na stránkách www.HW-group.com

5) Připojení GSM modemu

Dále uvedený postup odpovídá FW od verze 3.0.2.

1. Na SIM kartě deaktivujte funkci ochrany SIM PIN kódem. Pokud je tato funkce aktivní, vyžadejte telefon při zapnutí PIN kód.
2. Nastavte IP adresu a připojte senzory k Poseidonu 3265 podle výše uvedeného návodu.
3. Připojte se k jednotce Poseidon pomocí režimu **TCP setup**. (Telnet na port 99, nebo program Hercules, záložka "TCP client"). Telnet lze otevřít také kliknutím na pravé tlačítko v programu UDP Config a volbou „Open TCP Setup“.
4. Zadejte případná hesla a potvrďte **username** a **password** stiskem klávesy Enter. Potvrďte vstup do TCP Setupu stiskem „**Y**“.

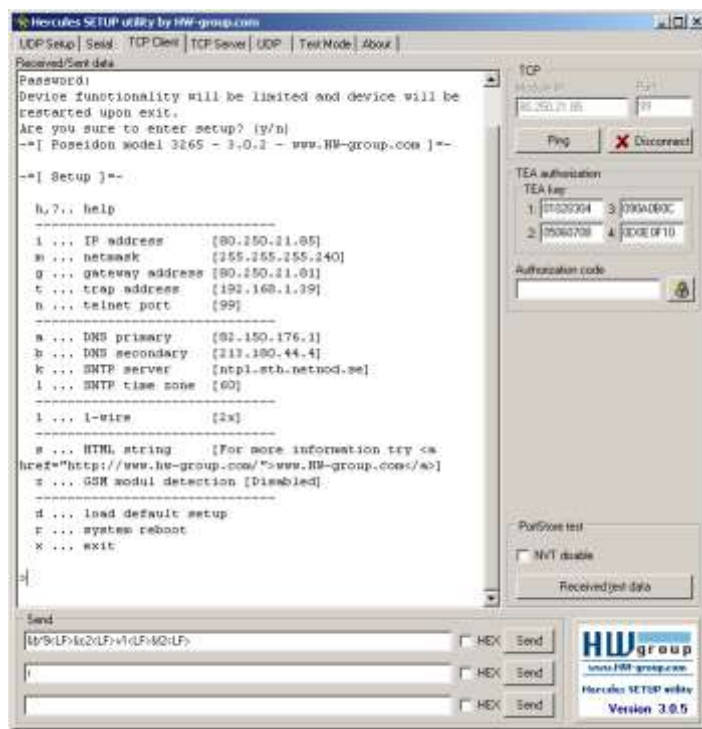


5. Příkazem "Z" zapnete autodetekci modemu, klávesou "R" modem restartujete a klávesou "X" opustíte TCP Setup.
6. Propojte GSM modem a jednotkou Poseidon 3265 pomocí dodaného RS-232 kabelu. Vložte SIM kartu do slotu v modemu.
7. Připojte napájení oběma zařízení (dvě zařízení, dva napájecí zdroje). Vyčkejte cca 50s do aktivace GSM modemu.
8. WWW prohlížečem otevřete rozhraní FLASH Setup, záložka "Email & SMS Setup" a ověřte, zda je v poli "GSM SMS Interface" zaškrtnuto políčko "Enabled".

U položky "RS-232 GSM module" by mělo být uvedeno "**FOUND**".

V položce "SMS centrum" by mělo být vyplněno hodnotou načtenou ze SIM karty. Pokud tomu tak není, zadejte číslo Vašeho operátora.

9. Vyplňte pole "Alarm SMS Recipient 1" cílovým telefonním číslem, na které chcete odesílat alarm hlášení a stisknete tlačítko "**SendTestSMS**".



Poznámka: Pokud jednotka Poseidon GSM Modem nenalezne, uveďte ji z TCP Setupu příkazem „d“ do defaultního stavu, ověřte že není aktivovaný pin na SIM kartě a opakujte postup.