

Starting Guide - Poseidon 3262 Tset

První kroky s měřením teploty pomocí Poseidonu

Poseidon 3262 Tset [600 257] obsahuje:

- Jednotku Poseidon model 3262 [600 1666]
- Teplotní čidlo Temp-1Wire 3m [600 005]
- Napájecí adaptér 12V [600 080]
- Tento tištěný „Starting Guide“
- CD s dokumentací, manuálem a Software



1) Zapojení Poseidonu 3262 Tset

1.1) Zkontrolujte nastavení DIP switch. Nastavení pro instalaci musí být stejné jako na obrázku (DIP1=**Off**, DIP2=**Off**).

1.2) Sériový port RS-232 nebudete potřebovat. Lze jím obnovit zapomenuté heslo, nastavit IP adresu atd, viz manuál.

1.3) Připojte napájecí adaptér do sítě (230 / 110V) a zapojte jej do napájecího konektoru Poseidonu

1.4) Připojte dodaný teplotní senzor Temp-1Wire (RJ12), konektor musí při zasunutí

1.5) Připojte Poseidon do sítě Ethernet (přímým kabelem do Switche, kříženým do PC)



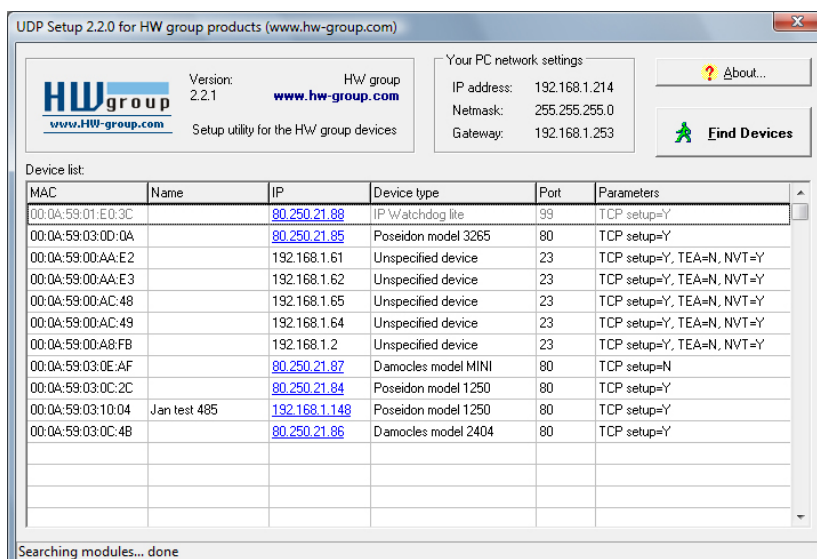
- Svítí zelená kontrolka POWER na konektoru RJ45 – napájení je OK
- Svítí/pohasíná žlutá kontrolka LINK na konektoru RJ45 – připojení do sítě 10 Mbit je OK

2) Nastavení IP adresy - UDP Config

Spustitelný soubor programu **UDP Config** naleznete v hlavním adresáři na příloženém CD, nejnovější verzi programu můžete také nalézt na stránkách www.HW-group.com pod produktem **Poseidon 3262 / 3265**.

- Kliknutím na ikonu spustíte program **UDP Config** – program automaticky vyhledá připojená zařízení

V případě že jste neměli zařízení připojené již v okamžiku spuštění programu **UDP Config**, můžete hledání kdykoliv opakovat kliknutím na ikonku **Find Devices** (Vyhledat zařízení).



Program vyhledá zařízení ve vaší lokální síti. Poseidon identifikujete podle MAC adresy, která je uvedena na štítku zespodu zařízení.

Poklepáním na MAC adresu zařízení otevřete dialogové okno základních nastavení zařízení.

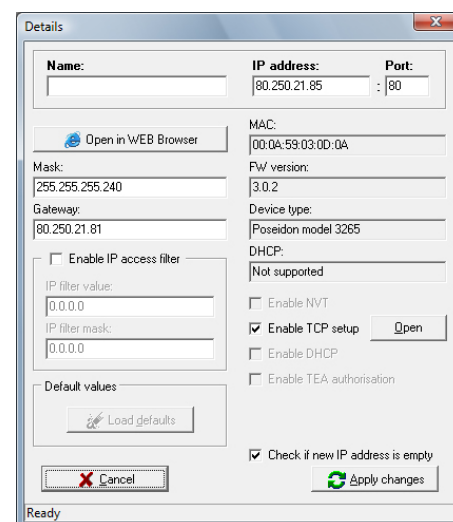
MAC	Name	IP	Device type
00:0A:59:01:E0:3C		80.250.21.88	IP Watchdog lite
00:0A:59:03:0D:0A		80.250.21.85	Poseidon model 3265

Nyní je potřeba u zařízení nastavit síťové parametry.

Poznámka: Pokud neznáte tyto informace kontaktujte správce vaší počítačové sítě

- Nastavte IP adresu
- HTTP Port
- Masku vaší sítě
- IP adresu Gateway (brány) vaší sítě
- Volitelně Název zařízení

Nastavené hodnoty uložíte do Poseidonu tlačítkem **Apply Changes** (ulož změny)



Poznámka: Pro nastavení IP adresy lze také použít:

- *Hercules (/Hercules.exe)*
- *Sériový port RS-232 (jakýkoliv terminál, DIP1=ON, 9600 8N1)*

3) Nastavení Poseidonu - Internetový prohlížeč

3.1) Vložte do Vašeho prohlížeče IP adresu zařízení, nebo spusťte **UCP Config** a v seznamu nalezených zařízení poklepejte na IP adresu zařízení

3.2) WWW stránka Poseidon 3262

IP adresa zařízení

Unikátní ID senzoru (sériové číslo)

Hlídaný bezpečný rozsah pro senzor

Upozornění na hodnotu mimo rozsah

Poseidon model 3262

Name	ID	Current Value	Safe Range	Alarm Alert
Sensor 240	39680	23.8 °C	10.0 .. 24.0	Email and SNMP trap

Device name: Poseidon

Web Configuration: [Flash Setup](#)

Terminal Configuration (TCP Setup): Connect with Telnet to [192.168.5.59 Port 99](#)

Firmware: Version: [1.0.3 \(update\)](#) / [MIB](#) / [XSD](#)

For more information try [www.HW-group.com](#)

Jméno zařízení

Podrobná konfigurace „Flash setup“

Popis struktur SNMP MIB a values.XML

Speciální konfigurace „Telnet setup“

- **Current Value** – okamžitá hodnota na připojeném senzoru. Hodnota „-999.9“ znamená, že senzor není k dispozici, nebo se inicializuje po startu.
- **Alarm Alert** – uvádí pro každý senzor, zda je zapnuté hlídání bezpečného rozsahu a kam odchází upozornění na překročení rozsahu „Safe Range“.
- „**For more information ..**“ – Kontakt na servisní organizaci, můžete přepsat z „Telnet setup“.

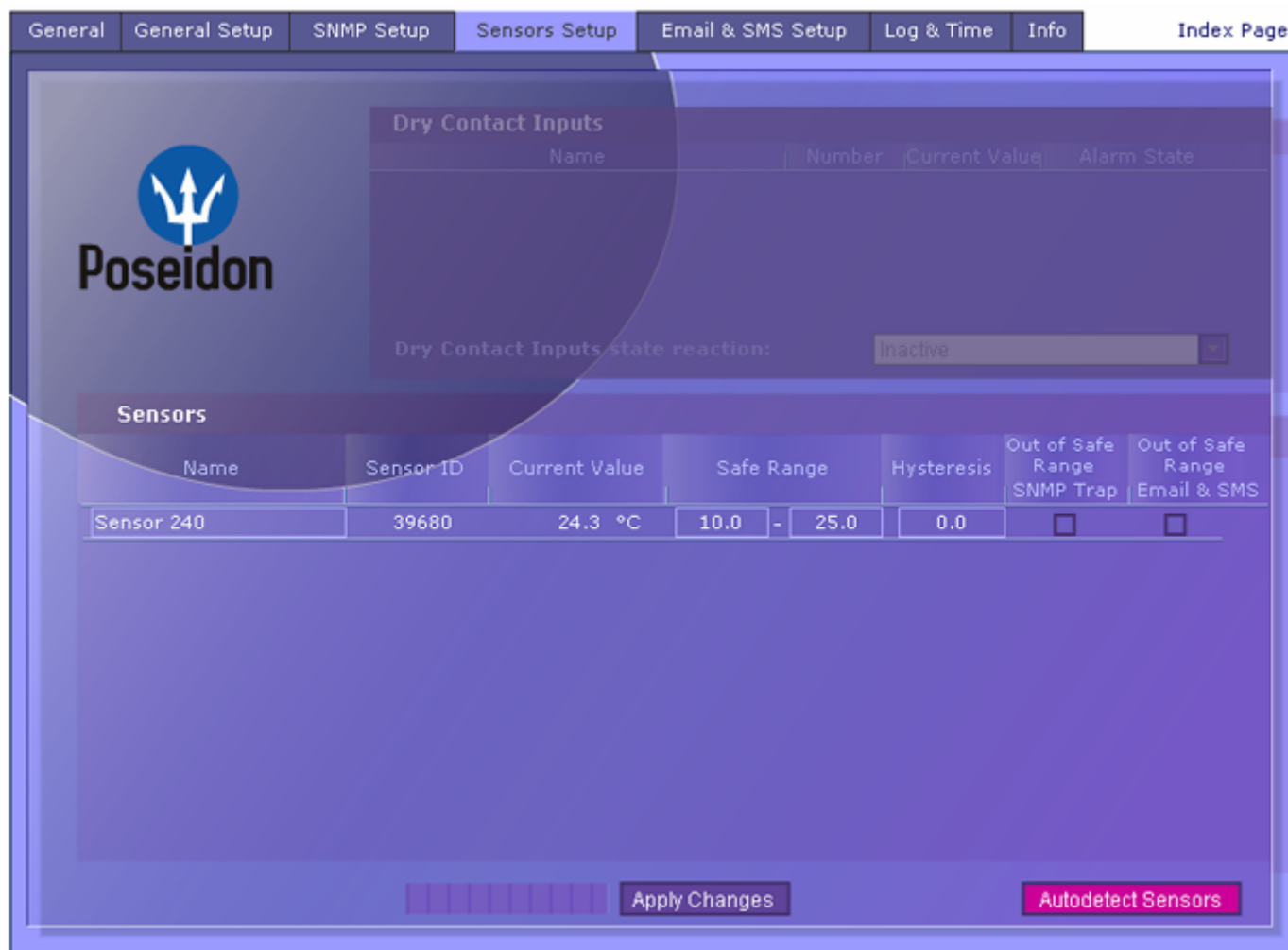
3.3) Čtení aktuálních hodnot

- **XML** – soubor **values.xml**, formát popsany pomocí XSD - ke stažení na hlavní stránce, podrobný komentář k XML struktuře je uveden v manuálu.
- **SNMP** – popisný soubor **poseidon.mib** je ke stažení na hlavní stránce, Standardní SNMP porty 161 a 162 lze nastavit v Flash setupu.
- **Modbus/TCP** – popis struktury je uveden v manuálu, nebo v aplikačních příkladech. Standardní port 502 je pro čtení standardně otevřen.

4) Nastavení pomocí Flash Setup

Po kliknutí na odkaz „**Flash Setup**“ z WWW stránky se otevře v prohlížeči grafická verze nastavení, která vyžaduje nainstalovaný modul **Macromedia Flash player** v Internetovém prohlížeči. Pokud tento program nemáte, stáhněte si jeho poslední verzi z Internetu, nebo jej najdete na CD:

`\Poseidon\install_flash_player_7.msi`



Pomocí Flash setup lze:

- Nastavit jména senzorů, rozsahy „safe Range“ pro alarm a kam se bude upozornění na Alarm odesílat.
- Sledovat aktuální hodnoty senzorů, refresh v sekundách.
- Zvolit jednotky zobrazované teploty (°C, °F, °K)
- Nastavit aktuální čas a NTP server, jímž se čas synchronizuje.
- Nastavit SNMP parametry (Community names & rights) a definovat kam se mají odesílat SNMP Trapy
- Nastavit upozornění na Alarm emailem a otestovat, zda Email funguje.
- Nastavit bezpečnostní prvky: Jména a heslo, rozsahy zabezpečení pomocí filtru IP adres



Další informace o nastavení naleznete v manuálu nebo na stránkách www.HW-group.com